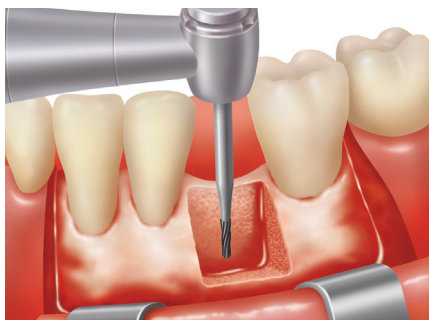
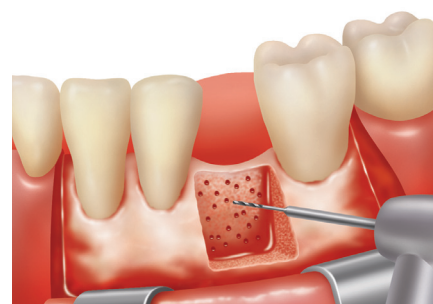


1. Disegno dell'incisione chirurgica: Creare un lembo che alla chiusura sia privo di tensione. Estendere l'incisione a pieno spessore, bilateralmente, fino al dente successivo al difetto. Utilizzare incisioni di rilascio verticale, se necessario, per ottenere la massima disponibilità di tessuti molli. Visualizzare il difetto.



2. Sito Ricevente: Preparare un sito "inlay" definitivo, in previsione di un innesto in blocco, utilizzando una fresa dritta. Il sito rettangolare "inlay" dovrebbe avere i lati e la base piatti, con una profondità di circa 0,5–1mm.



3. Perforazione: Creare dei fori nel sito ricevente con una fresa da 1,1mmD o con una fresa rotonda. Assicurarsi che si verifichi il sanguinamento in tutta l'area di contatto.



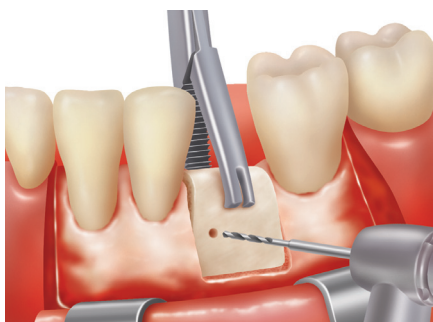
4. Idratazione del blocco da innesto: Porre il blocco da innesto in una siringa da 60cc. Riempire la siringa con soluzione salina sterile fino a quando il blocco da innesto non sarà ricoperto completamente dalla soluzione (due volte l'altezza del blocco da innesto). Fare fuoriuscire tutta l'aria dalla siringa.



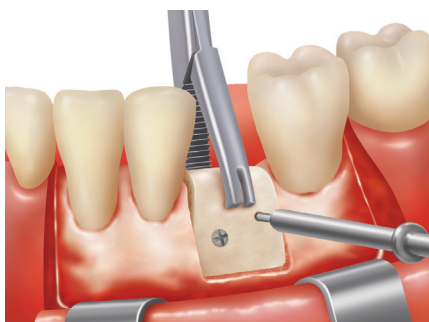
5. Creazione del vuoto: Avvitare il cappuccio sulla punta della siringa e applicare il vuoto nella siringa tirando lo stantuffo. Tenere lo stantuffo in posizione di apertura per far uscire l'aria dalla siringa e idratare il blocco da innesto. Continuare questo processo fino a quando tutte le bolle d'aria saranno state rimosse e il blocco da innesto sarà completamente saturato (circa 5 minuti).



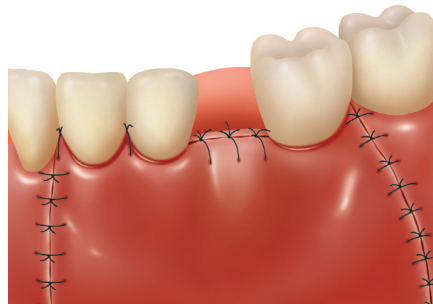
6. Modellare il blocco da innesto: Arrotondare con attenzione qualsiasi spigolo tagliente per ridurre al minimo il trauma dei tessuti molli. Appiattire il lato spugnoso del blocco da innesto, facendo attenzione a preservare l'osso spugnoso. Non rimuovere lo strato corticale. Sgrossare il blocco per adattarlo progressivamente fino a quando non si troverà in posizione piana e verrà a trovarsi a stretto contatto con il sito ricevente nell'osso.



7. Fresare e Inserire la Prima Vite: Fissare il blocco da innesto con un pinza. Creare un foro di dimensioni maggiori soltanto nel blocco da innesto, utilizzando una punta di 1,5mmD (tecnica "lag screw"). Successivamente, praticare un foro nel blocco da innesto e nel sito osseo, utilizzando una punta di 1,1mmD. Inserire una vite di 1,5mmD (la lunghezza va determinata in base alla quantità di osso residuo e allo spessore dell'innesto) attraverso il blocco da innesto e nel foro prefresato nell'osso. Fissare la vite.



8. Fresare e Inserire la Seconda Vite: Ripetere il passaggio 7 per inserire almeno un'altra vite. La seconda vite dovrebbe essere obliqua alla prima per ridurre al minimo le fratture da stress. Assicurarsi che il blocco da innesto sia stabile e privo di angoli o di margini taglienti. Stringere accuratamente le viti facendo attenzione a non applicare una forza di serraggio eccessiva. Sono richieste almeno due viti per ogni blocco da innesto per evitare movimenti rotazionali.



9. Suturare: Collocare il particolato osseo e la membrana al di sopra dell'innesto (passaggio opzionale, ma fortemente raccomandato). Suturare in sede il lembo di tessuto molle. È indispensabile garantire una chiusura senza tensione.

Puros, Blocchi per Alloinnesto

Fattori importanti per il successo della procedura

Si suggerisce di considerare i seguenti punti per assicurare il successo del risultato clinico:

- Si raccomanda vivamente una selezione attenta del paziente e il rafforzamento della compliance del paziente, specialmente nel caso di interventi nella porzione posteriore della mascella.
- Estendere l'incisione a pieno spessore oltre il sito d'innesto almeno fino al dente successivo, bilateralmente. Dovrebbe essere utilizzate incisioni di rilascio per assicurare una visualizzazione adeguata e la chiusura senza tensione del sito. È richiesto un lembo a pieno spessore, per garantire una adeguata disponibilità dei tessuti molli.
- Idratare completamente il blocco da innesto utilizzando soltanto soluzione salina sterile.
- Preservare il rivestimento corticale e la parte inferiore spongiosa del blocco da innesto, per quanto possibile.
- Eliminare tutti gli spigoli taglienti, ma non ridurre eccessivamente il blocco. Una sgrossatura eccessiva potrebbe indebolire il blocco d'innesto e causare una frattura.
- Perforare il sito ricevente per aumentare il flusso di sangue periferico al blocco da innesto.
- Assicurarsi che vi sia un contatto intimo quando si incastra il blocco da innesto nel sito ricevente.
- Creare nel blocco fori con le stesse dimensioni del diametro della vite (1,5mmD) per prevenire la frattura del blocco. Utilizzare almeno due viti per ogni blocco da innesto.
- Inserire obliquamente le viti nel blocco da innesto per minimizzare le fratture da stress.
- Utilizzare l'Alloinnesto Puros in Blocco da aumento orizzontale per aumentare la larghezza della cresta alveolare.
- Riempire tutti i vuoti residui nel sito del blocco da innesto – si consiglia l'uso dell'Alloinnesto Puros in Particolato. Utilizzare una membrana riassorbibile per coprire il blocco da innesto – si consiglia l'uso della Membrana BioMend®.
- Incidere il periostio per produrre un sanguinamento prima della chiusura della ferita.
- È essenziale una chiusura senza tensione. Si raccomandano suture 5–0.
- Proteggere il blocco da innesto e prevenire il carico prematuro fino a quando non si ottiene la guarigione completa.
- Lasciar trascorrere un periodo di guarigione di cinque o sei mesi (5–6) prima di collocare l'impianto.

Num. catalogo	Descrizione
67220	Puros Blocco per Alloinnesto, 10mm
67221	Puros Blocco per Alloinnesto, 15mm

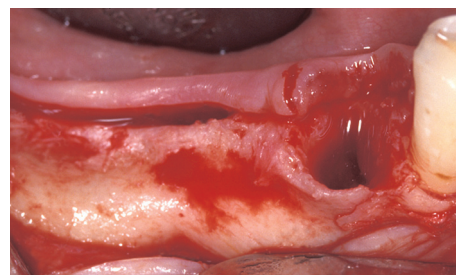


Fig. 1 Riassorbimento della cresta alveolare prima dell'intervento.

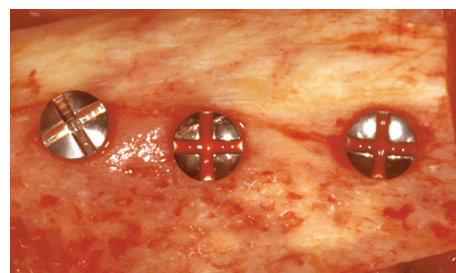


Fig. 2 Blocco di alloinnesto in sede.

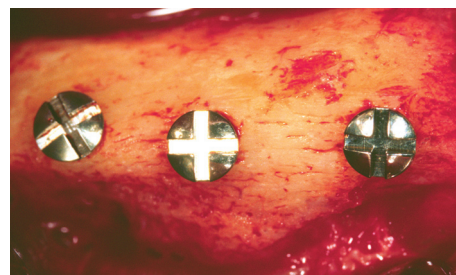


Fig. 3 L'innesto è incorporato dopo 4 mesi.

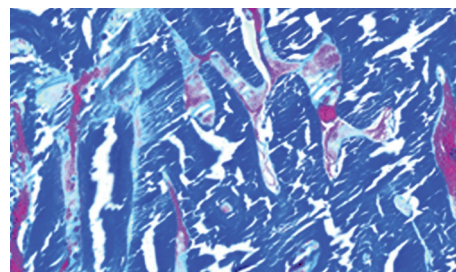


Fig. 4 L'istologia dell'innesto mostra un rapido ricambio dopo 4 mesi.

Fotografie gentilmente offerte da Paul S. Petrunaro, DDS, MS.

Per ricevere il nostro eNews visitateci all'indirizzo http://www.zimmerdental.com/news_eNewsLetterSignUp.aspx
Per ulteriori informazioni sui nostri prodotti, sui nostri programmi professionali e sui nostri programmi di Continuing Education, contattateci:

Zimmer Dental Italy
Via Matteotti, 98
31029 Vittorio Veneto (TV) – Italia
Telefono +39 043 855 5573
Fax +39 043 853181
www.zimmerdental.com